



ЗМІСТ	2
ЗАГАЛЬНА ІНФОРМАЦІЯ	2
ІНСТРУКЦІЇ З ТЕХНІКИ БЕЗПЕКИ	4
БЛОК ПРИВОДА	5
УСТАНОВЛЕННЯ ПРИВОДА	6
ПІДКЛЮЧЕННЯ ЕЛЕКТРОЕНЕРГІЇ	8
ВІДЧИНЕННЯ ВРУЧНУ	12
ТЕХНІЧНЕ ОБСЛУГОВУВАННЯ	13
УСУНЕННЯ НЕСПРАВНОСТЕЙ	13
ДОДАТОК	14

# ПРИВОД

## SECTIONAL-800PRO/1000PRO



Посібник із монтажу та експлуатації

Поточні версії:  
програмне забезпечення - v 1.0  
плата керування - v 1.0

## ЗМІСТ

1.	ЗАГАЛЬНА ІНФОРМАЦІЯ .....	2
1.1.	Специфікація .....	3
1.2.	Комплект поставки привода .....	3
1.3.	Рейка .....	3
2.	ІНСТРУКЦІЇ З ТЕХНІКИ БЕЗПЕКИ .....	4
3.	БЛОК ПРИВОДА .....	5
4.	УСТАНОВЛЕННЯ ПРИВОДА .....	6
4.1.	Інструменти .....	6
4.2.	Вимоги до встановлення воріт .....	6
4.3.	З'єднання привода й напрямної .....	6
4.4.	Установлення рейки .....	7
5.	ПІДКЛЮЧЕННЯ ЕЛЕКТРОЕНЕРГІЇ .....	8
5.1.	Специфікація блока керування .....	8
5.2.	Електромонтажна схема блока керування .....	8
5.3.	Програмування привода .....	8
5.4.	Програмування пульта дистанційного керування .....	11
6.	ВІДЧИНЕННЯ ВРУЧНУ .....	12
7.	ТЕХНІЧНЕ ОБСЛУГОВУВАННЯ .....	13
8.	УСУНЕННЯ НЕСПРАВНОСТЕЙ .....	13
	ДОДАТОК .....	14

## 1. ЗАГАЛЬНА ІНФОРМАЦІЯ

Ланцюговий електромеханічний привод типу Sectional-800PRO/1000PRO розроблений для автоматизації збалансованих секційних воріт.

Він складається з приводного механізму та електричного двигуна з убудованим блоком керування. Приводний механізм та електричний двигун знаходяться в корпусі.

Він складається з редуктора електродвигуна, електронного блока керування та освітлювальної лампи, убудованої в корпус. Електричний привод легко закріплюється на рейці й монтується на стелі; ворота відчиняються за допомогою ланцюгової / ремінної передачі. Самозапірний приводний механізм забезпечує взаємне блокування воріт, коли не працює двигун, однак у випадку відсутності електроенергії ручний механізм аварійного розблокування дозволяє вам відчинити й зачинити ворота вручну.

З метою підвищення рівня безпеки блок керування має захист від прикладання надмірного зусилля.

У якості додаткової опції привод може бути обладнаний електронними захисними датчиками, які зупинять зачинення воріт у разі виявлення перешкод або людей у робочій зоні автоматичної системи.

**1.1. СПЕЦИФІКАЦІЯ**

Характеристики	SE 800PRO	SE 1000PRO
Живлення	220–240 В	
Споживана потужність	150 Вт	250 Вт
Режим очікування	6 Вт	10 Вт
Зусилля	800 Н	1000 Н
Керування	Покроковий (імпульсний) режим	
Двигун	24 В постійного струму	
Швидкість відчинення	0,1 м/с	
Зона воріт Futura Gate	до 11 м <sup>2</sup>	до 13,5 м <sup>2</sup>
Діапазон робочих температур	–20...+55 °С	
Запобіжники	2,5 А	
Радіокерування	433,92 МГц (макс. 60 пультів дистанційне керування)*	
Передача	Ланцюгова / ремінна	
Клас захисту	IP 20	

\* - можна більше в разі встановлення зовнішнього радіоприймача.

**УВАГА!** Якщо в конструкції присутня хвртка, скляні або нестандартні елементи, рекомендується забезпечити резерв до 20% від максимальної площі секційних воріт Futura Gate.

**1.2. КОМПЛЕКТ ПОСТАВКИ ПРИВОДА**

Коли ви отримаєте ваш привод Sectional-800PRO/1000PRO, розпакуйте його та переконайтеся, що привод не пошкоджений. У разі виявлення пошкоджень зверніться до постачальника.

У стандартний комплект поставки привода входять компоненти, зазначені в нижченаведеній таблиці.

<b>Електричний привод</b> 	<b>Інструкція з експлуатації</b> 	<b>Напрямна</b> 	<b>Вигнутий важіль</b> 	<b>П-подібний кронштейн</b> 
<b>Кронштейн кріплення напрямної</b> 	<b>Верхній кронштейн</b> 	<b>Кронштейн кріплення важеля</b> 	<b>Шлицьована втулка</b> 	<b>Комплект кріпильних елементів</b> 

№	Назва	Кількість	№	Назва	Кількість
1	Електричний привод	1	6	Кронштейн кріплення напрямної	1
2	Інструкція з експлуатації	1	7	Верхній кронштейн	1
3	Напрямна	1	8	Кронштейн кріплення важеля	1
4	Вигнутий важіль	1	9	Шлицьована втулка	1
5	П-подібний кронштейн	2	10	Комплект кріпильних елементів	1

**1.3. РЕЙКА**

Модель напрямної рейки	Довжина напрямної рейки, L	Хід	Висота проїзду
Ланцюг SK-3300 / ремінь PK-3300	3320 мм	3100 мм	≤ 2500 мм
Ланцюг SK-3600 / ремінь PK-3600	3620 мм	3400 мм	≤ 2800 мм
Ланцюг SK-4200 / ремінь PK-4200	4220 мм	4000 мм	≤ 3400 мм
Ланцюг SK-4600 / ремінь PK-4600	4620 мм	4400 мм	≤ 3800 мм

## 2. ІНСТРУКЦІЇ З ТЕХНІКИ БЕЗПЕКИ



**ВАЖЛИВО!** З метою попередження шкоди здоров'ю дотримуйтеся правил техніки безпеки. Зберігайте цей посібник.

- Завжди дотримуйтеся рекомендацій, наведених у цьому посібнику, оскільки неправильне встановлення обладнання може спричинити серйозну шкоду здоров'ю.
- Привод Sectional-800PRO /1000PRO розроблений для автоматизації секційних воріт для житлових об'єктів. Його слід використовувати тільки відповідно до цільового призначення; використання з будь-якою іншою метою заборонене.
- Futura Gate не нестиме відповідальності за травмування людей, якщо виріб використовуватиметься для цілей, які відрізняються від цілей, для яких він призначений.
- Перш ніж встановлювати привод, переконайтеся, що ворота збалансовані й рухаються вільно.
- Монтаж слід виконувати відповідно до стандартів EN 12453 та EN 12445. З метою досягнення належного рівня безпеки вищенаведених вимог слід також дотримуватися й у випадку країн, які не є членами ЄС.
- Слід перевірити, чи відповідають ворота стандартам EN 12604 та EN 12605 (див. документацію, яка додається до воріт). З метою досягнення належного рівня безпеки вищенаведених заходів слід також уживати й у випадку країн, які не є членами ЄС.
- Механічні монтажні елементи воріт повинні відповідати вимогам стандартів EN 12604 та EN 12605.
- Ворота повинні легко пересуватися вручну на всьому шляху їхнього ходу з докладанням зусилля більше 20 кг.
- Перш ніж встановлювати привод, переконайтеся, що місце його встановлення відповідає кліматичним умовам згідно з характеристиками приводу.
- Не встановлюйте обладнання в приміщеннях, у яких знаходяться легкозаймисті або інші небезпечні речовини, оскільки це може спричинити вибух або пожежу.
- Під час збирання, монтажу та налаштування приводу використовуйте інструменти, зазначені в розділі «Інструменти» цього посібника.
- Під час виконання робіт на висоті, використовуйте стабільну опору.
- Привод дозволяється встановлювати на висоті не більше 2,5 м.
- Під час свердління отворів одягайте засоби захисту рук і обличчя.
- Для кріплення виробу використовуйте металеві засоби з комплекту поставки приводу.
- Піч час виконання операцій з монтажу, очищення та технічного обслуговування приводу вимикайте його електроживлення.
- Якщо привод монтується на ворота з хвірткою, слід установити додатковий запобіжний пристрій, який би унеможливив виведення приводу, коли хвіртка відчинена.
- Слід подбати про те, щоб між рухомими й нерухомими елементами приводу під час руху воріт не застрягали різні предмети.
- Оскільки аксесуари сторонніх виробників можуть пошкодити автоматичну систему, користуйтеся аксесуарами Futura Gate.
- Futura Gate не несе відповідальності за нестабільну роботу автоматичної системи в разі використання запобіжних пристроїв та аксесуарів інших виробників без узгодження з Futura Gate.
- У жодному разі не залишайте електродвигуни в увімкненому стані. Це може спричинити неконтрольований рух стулок воріт і, як наслідок, їхню поломку.
- У жодному разі не користуйтеся приводом, якщо є потреба в ремонті або налагодженні обладнання, оскільки дефекти монтажу приводу та неправильне встановлення воріт можуть призвести до травмування людей.
- Futura Gate не несе відповідальності за неправильне встановлення виробу, а також за пошкодження виробу під час експлуатації.
- Оскільки електричний привод не оснащений незнімним шнуром живлення, до електромереж автоматичну систему слід підключати через автоматичний вимикач із мінімальною відстанню між сусідніми контактами 3 мм. Рекомендується використовувати двополюсні автоматичні вимикачі 10 А.
- Перш ніж запускати електричний привод, переконайтеся, що в його робочій зоні відсутні сторонні предмети.
- Не вносьте в автоматичну систему змін, не передбачених цим посібником.
- Зніміть із виробу й утилізуйте пакувальні матеріали. Не залишайте пакувальні матеріали в доступному для дітей місці.
- Не дозволяйте дітям гратися в зоні руху воріт під час роботи приводу. Усі пульти дистанційного керування, а також станіонарні кнопки керування у жодному разі не повинні бути доступними для користування дітьми.
- Проїжджати або проходити дозволяється лише тоді, коли ворота не рухаються, а привод вимкнений.
- Вміст цього посібника не може бути підставою для претензій будь-якого характеру.
- Виробник залишає за собою право без попередження вносити зміни в конструкцію та покращувати її.
- Монтаж і налаштування приводу повинні виконуватися тільки кваліфікованими фахівцями.
- Після встановлення приводу виміряйте зусилля відповідно до стандартів EN 12445 та EN 12453.



**ВАЖЛИВО!** Для забезпечення правильної та безпечної роботи приводу слід установити механічний обмежувач, який обмежуватиме рух стулок воріт.


**УВАГА! РИЗИК ТРАВМУВАННЯ!**

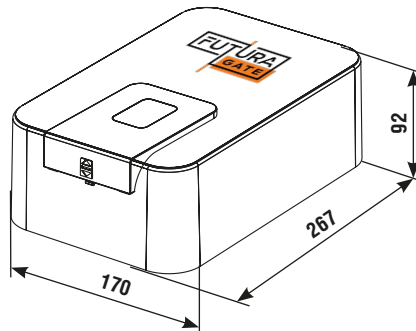
Електричні кабелі 230 В змінного струму повинні прокладатися кваліфікованими техніками. Кабелі слід укладати в гофровані захисні трубки. У випадку пошкодження електричного кабелю замініть його на кабель відповідного типу.

**Кабелі, які слід використовувати для монтажу приводів Sectional-800/1000PRO та аксесуарів (за наявності)**

- Кабель 2 x 0,5 мм<sup>2</sup> (передавач фотоелемента)
- Кабель 4 x 0,5 мм<sup>2</sup> (приймач фотоелемента)
- Кабель 3 x 1,5 мм<sup>2</sup> (живлення)
- Кабелі повинні бути належним чином заізольовані

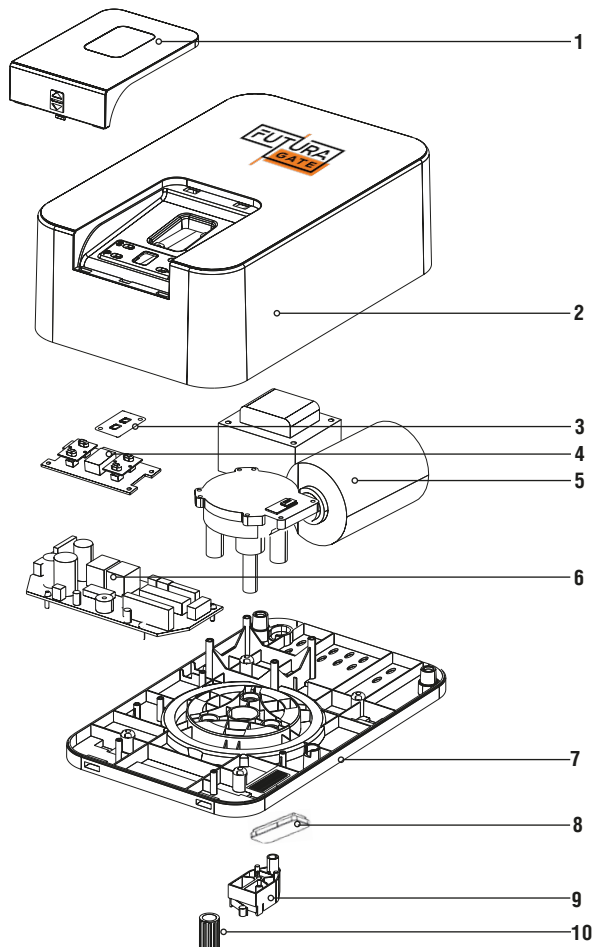
## 3. БЛОК ПРИВОДА

### 3.1. ГАБАРИТНІ РОЗМІРИ



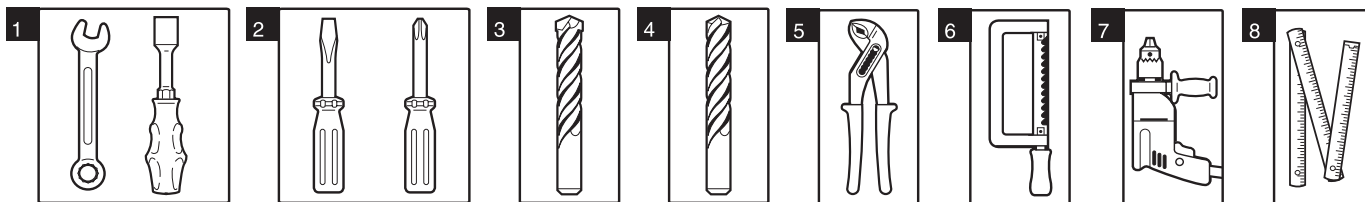
### 3.2. ПРИВОД

1. Кришка дисплея
2. Кришка корпусу
3. Світлодіодна лампа
4. Дисплей
5. Редуктор двигуна
6. Плата керування
7. Корпус
8. Роз'єми для підключення аксесуарів
9. Мікроперемикач контрольної точки
10. Шлицьована втулка



## 4. УСТАНОВЛЕННЯ ПРИВОДА

### 4.1. ІНСТРУМЕНТИ



1. Набір ключів  
2. Набір плоских і хрестоподібних викруток  
3. Набір свердел по металу

4. Набір свердел по бетону  
5. Плоскогубці  
6. Ножівка по металу

7. Електродріль  
8. Рулетка (складний метр)

### 4.2. ВИМОГИ ДО ВСТАНОВЛЕННЯ ВОРИТ

- Перш ніж виконувати монтаж, переконайтеся, що ворота належним чином збалансовані й рухаються вільно в разі застосування автоматичного привода.
- Мінімальні просвіти між стелею та верхньою точкою воріт під час їхнього руху повинні становити не менше ніж 45 мм (рис. 1).
- Коли ворота повністю зачинені, верхній ролик дверної стулки повинен знаходитися в горизонтальній частині напрямної рейки (рис. 2).
- Панель керування воріт установлюйте на висоті не менше 1,5 м поблизу воріт.

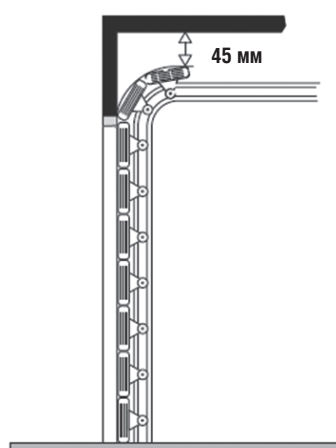


Рис. 1

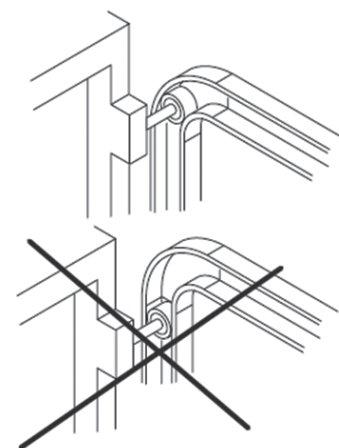
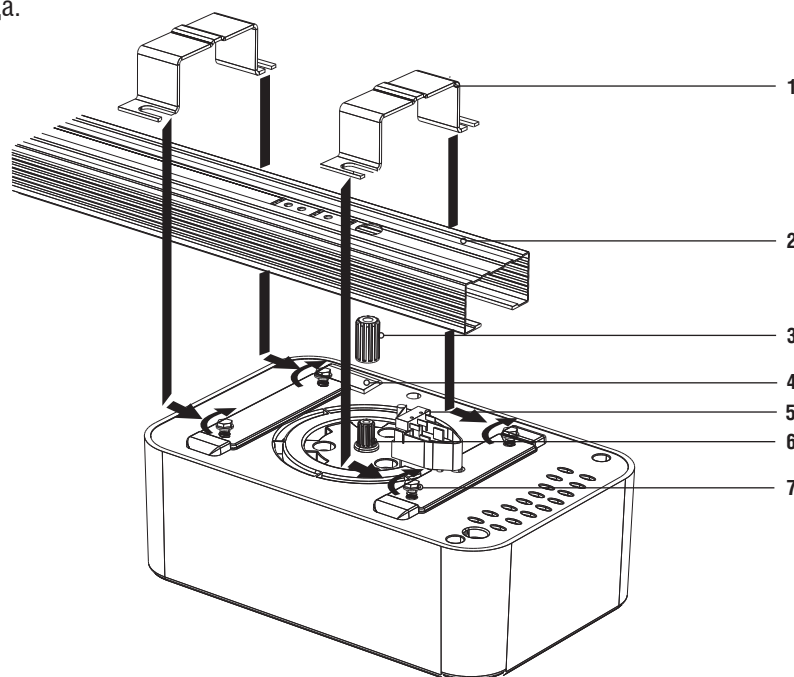


Рис. 2

### 4.3. З'ЄДНАННЯ ПРИВОДА Й НАПРЯМНОЇ

- Установіть втулку (4) привода на вал (5).
- Нещільно затягніть монтажні гвинти (7) привода.
- Вставте блок привода в отвір на напрямній (3).
- Закріпіть привід за допомогою П-подібних кронштейнів (2) і самонарізних гвинтів (1).

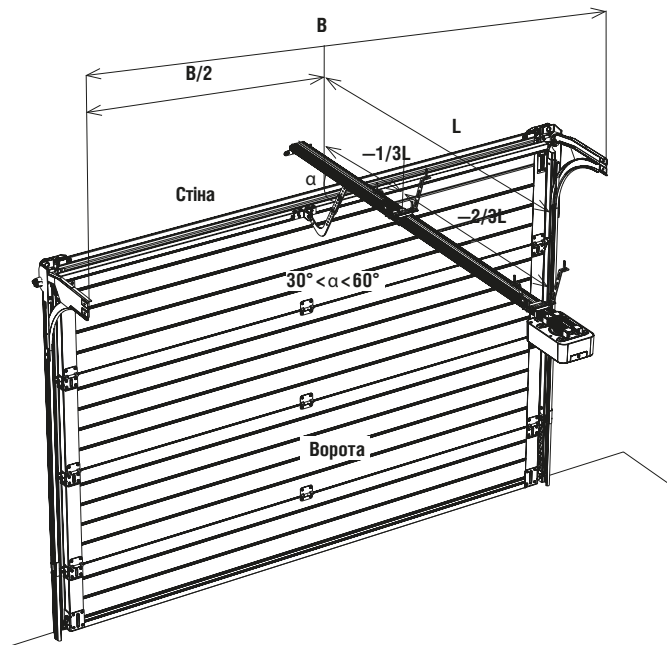
- П-подібний кронштейн
- Напрямна
- Втулка
- Роз'єми для підключення аксесуарів
- Мікроперемикач контрольної точки
- Вал двигуна
- Монтажні гвинти привода



#### 4.4. УСТАНОВЛЕННЯ РЕЙКИ

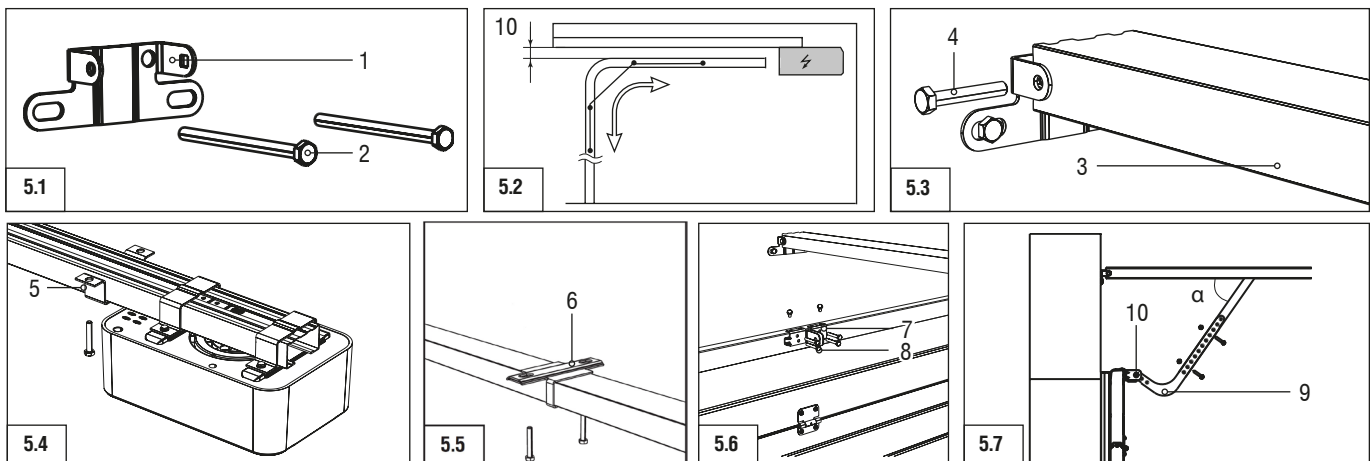
Висота підвішування привода визначається максимальним підйомом верхнього краю стулки воріт. Після попереднього монтажу (див. п. 4.3) можна починати монтаж рейки.

1. Якщо потрібно вкоротити рейку, слід виконати операції, описані в додатку 1.
2. Накресліть вертикальну лінію, яка має проходити через горизонтальний центр воріт (рис. 5).
3. Розмістіть балочний монтажний кронштейн (1) таким чином, щоб відстань від верхнього краю відчиненої стулки воріт до нижнього краю рейки становила щонайменше 10 мм (рис. 5.2), після чого прикрутіть його до балки за допомогою самонарізних гвинтів (2) (рис. 5.1).
4. З'єднайте рейку (3) і балочний монтажний кронштейн за допомогою болта (4) для кріплення рейки (рис. 5.3).
5. Установіть П-подібний кронштейн (5) на рейку на відстані приблизно  $2/3 L$  і прикріпіть його до стелі (рис. 5.4).
6. Установіть кронштейни (6) для монтажу рейки на рейку на відстані приблизно  $1/3 L$  і прикріпіть їх до стелі (рис. 5.5).
7. Установіть кронштейн (7) для монтажу важеля на стулку посередині верхнього алюмінієвого профілю стулки воріт і прикріпіть його за допомогою самонарізних гвинтів (8) (рис. 5.6).
8. Приєднайте вигнутий важіль (9) до кронштейна для монтажу важеля й закріпіть його за допомогою пальця (10) (рис. 5.7). Вигнути важіль можна не встановлювати за умови дотримання потрібного значення кута  $\alpha$ .



1. Балочний монтажний кронштейн
2. Анкерний болт
3. Рейка
4. Болт для кріплення рейки
5. П-подібний кронштейн
6. Кронштейн для монтажу рейки
7. Кронштейн для монтажу важеля на стулку
8. Гвинт 6x15
9. Вигнутий важіль
10. Палець

Рис. 5



## 5. ПІДКЛЮЧЕННЯ ЕЛЕКТРОЕНЕРГІЇ

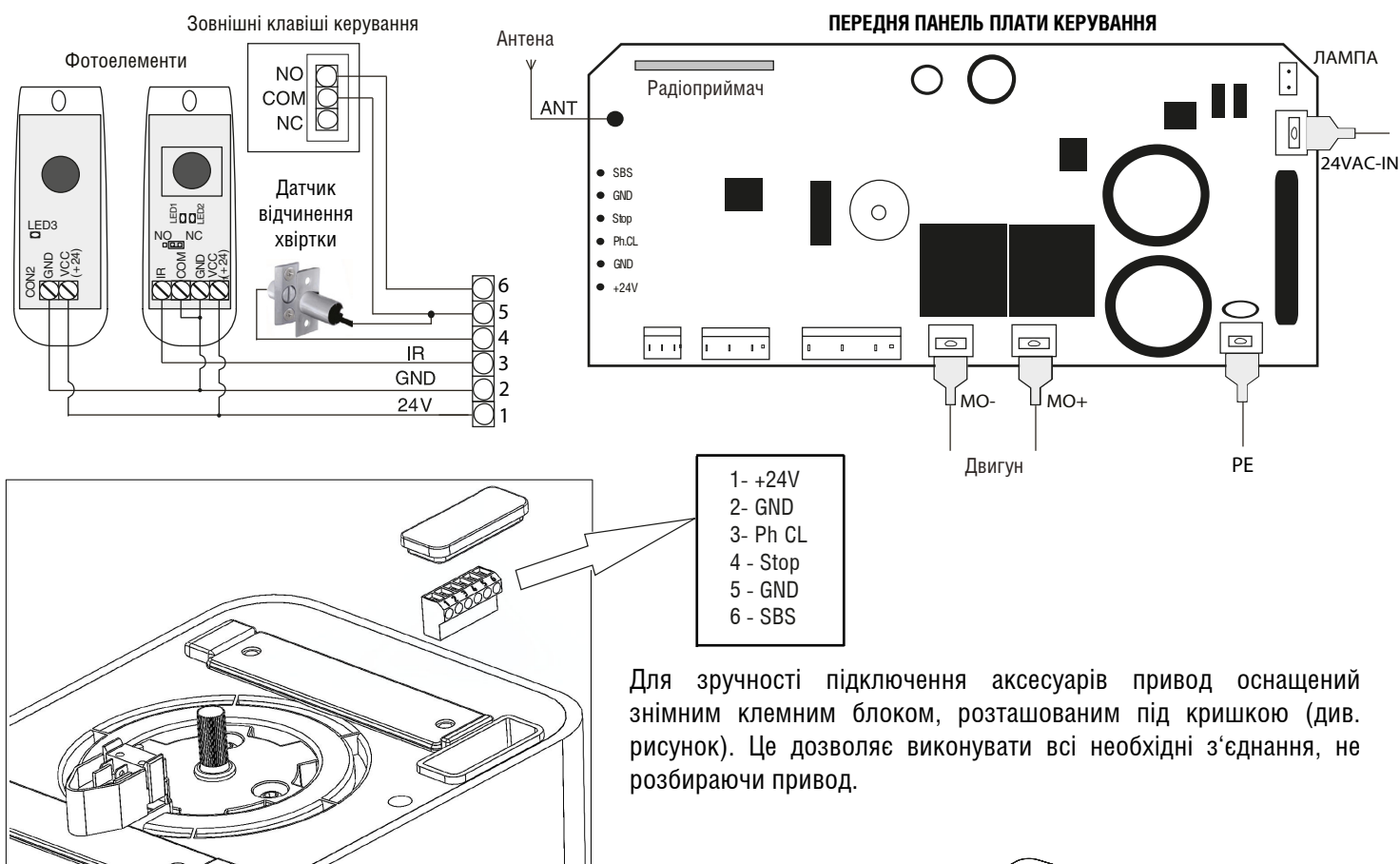
### 5.1. Специфікація блока керування

Характеристики	Од. виміру
Джерело живлення	180–240 В / 50–60 Гц
Живлення аксесуарів	24 В пост. струму
Максимальний струм аксесуарів	200 мА
Діапазон робочих температур	–20...+55 °С
Частота радіокерування	433,92 МГц
Логіка роботи	автоматична / напівавтоматична
Роз'єми	відкрита кнопка / запобіжні пристрої
Час увімкнення лампи	3 хв
Тип запобіжника	Запобіжник швидкого переривання, 230 В, 2,5 А

### 5.2 Електромонтажна схема блока керування



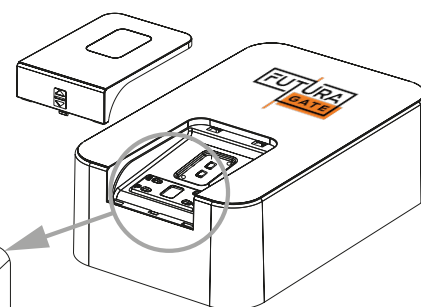
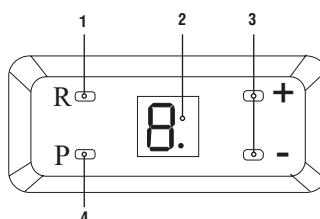
**УВАГА!** Кабелі повинні бути захищені від дотику до грубих та гострих частин. Усі з'єднання слід виконувати за вимкненого живлення.



### 5.3 Програмування привода

#### 1. КНОПКИ КЕРУВАННЯ ПРИВОДА

1. Кнопка запису радіокоду — «R»
2. Індикатор
3. Кнопки вибору налаштувань — «+», «-»
4. Кнопка програмування — «P»



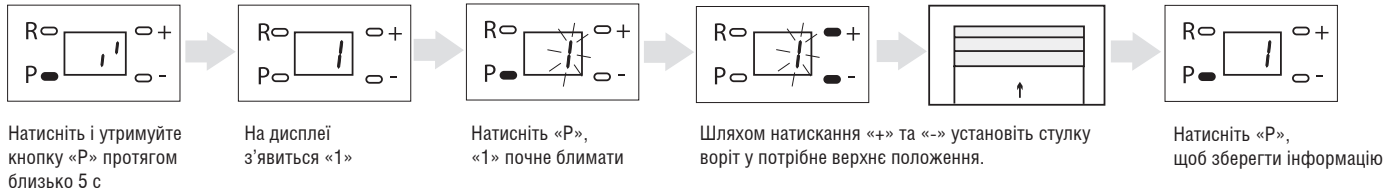
## ПІДГОТОВКА

Заблокуйте каретку.

Увімкніть живлення, засвітиться індикатор привода та буде відтворений звуковий сигнал.

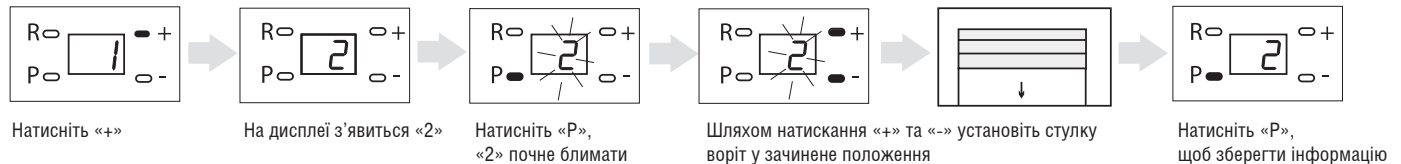
Якщо програмування не буде завершене, налаштування не збережуться. Якщо ви зробили помилку в одному з налаштувань, ви можете вимкнути живлення й виконати програмування знову.

### ВЕРХНЄ ПОЛОЖЕННЯ ВОРІТ



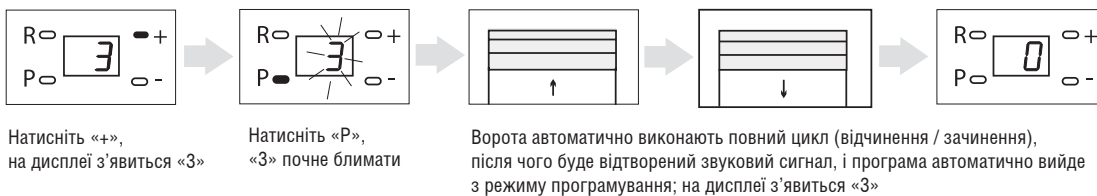
Налаштування будуть збережені тільки, коли ви програмуєте ВЕРХНЄ положення воріт. Верхнє положення слід програмувати до встановлення нижнього положення воріт.

### НИЖНЄ ПОЛОЖЕННЯ ВОРІТ



Налаштування будуть збережені тільки, коли ви програмуєте НИЖНЄ положення воріт.

### НАЛАШТУВАННЯ АВТОМАТИЧНОГО ЗУСИЛЛЯ

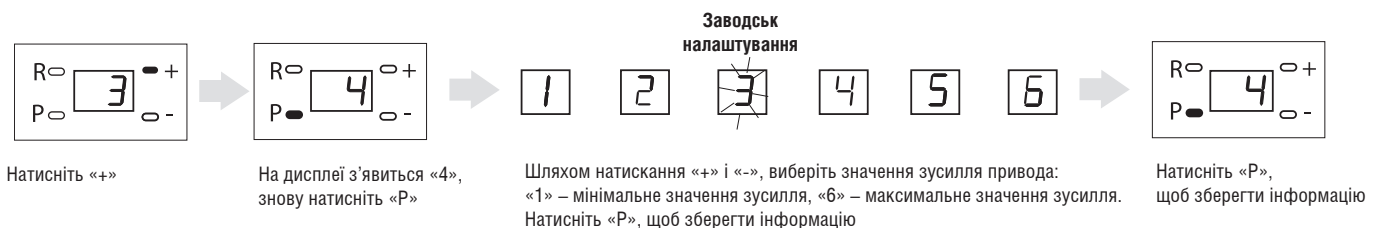


**Після закінчення налаштування автоматичного зусилля буде відтворений звуковий сигнал, і програма автоматично вийде з режиму програмування.**

Після завершення вищезазначених етапів програмування буде завершене; усі інші параметри матимуть заводські налаштування.

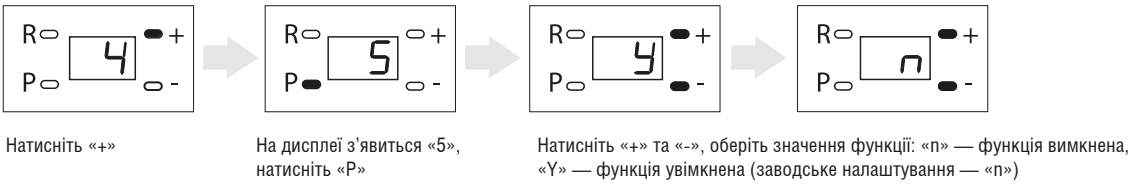
### НАЛАШТУВАННЯ ОБМЕЖЕННЯ ЗУСИЛЛЯ

За замовчанням ступінь зусилля встановлений на 3; зазвичай споживачам немає потреби змінювати ці налаштування.



**Якщо встановити максимальне значення чутливості, робота воріт може бути порушена!**

### АКТИВАЦІЯ ПРИСТРОЇВ БЕЗПЕКИ



**ПРИМІТКА.** У разі використання пристроїв безпеки функція має бути увімкнена. Якщо використовується лише один пристрій безпеки, необхідно встановити перемичку замість пристрою, який не використовується (Stop-GND/PHCL-GND).

### РЕВЕРС КАРЕТКИ В ЗАКРИТОМУ ПОЛОЖЕННІ ВОРІТ

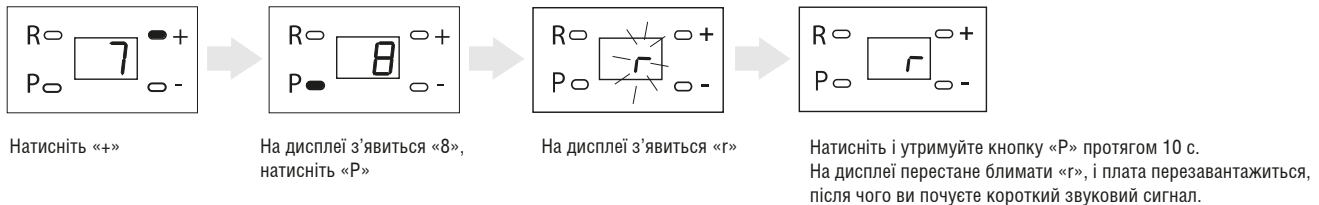


Реверс каретки зменшує навантаження на ланцюг, що дає змогу без зусиль розчепити ворота (перевести ворота в ручний режим керування).

### АВТОМАТИЧНЕ ЗАЧИНЕННЯ



### СКИДАННЯ ДО ЗАВОДСЬКИХ НАЛАШТУВАНЬ



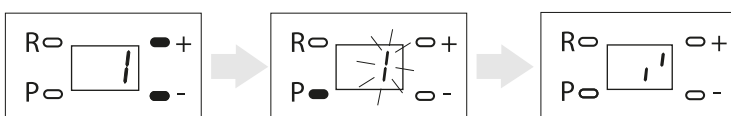
Після вищезазначених дій усі налаштування будуть скинуті ДО ЗАВОДСЬКИХ налаштувань за замовчанням (обмеження зусилля – «3»; дистанційне керування – «Y» (увімк.); автоматичне зачинення – «0» (вимк.)).

### ПЕРЕВІРКА ВЕРСІЇ ПЗ



Під час уведення 9-го пункту меню будуть послідовно відображені дві цифри. Після відображення цифр програма повертається до головного меню.

### ЗАВЕРШЕННЯ ПРОГРАМУВАННЯ



Щоб вийти з режиму програмування, натисніть «R». Програмування завершено.

**ПРИМІТКА.** Вийти можна на будь-якому етапі програмування.

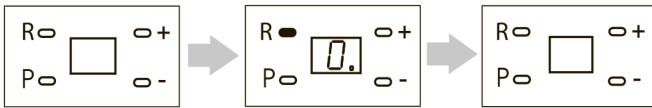


**УВАГА!** Якщо ви вийдете з будь-якого підпункту меню шляхом натискання «R», зміна налаштувань не буде збережена.

## 5.4 ПРОГРАМУВАННЯ ПУЛЬТА ДИСТАНЦІЙНОГО КЕРУВАННЯ

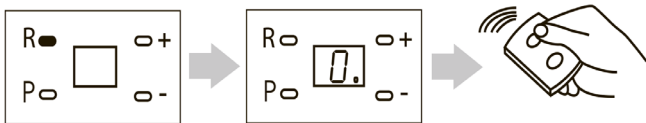
### ВИДАЛЕННЯ ВСІХ ПУЛЬТІВ ДИСТАНЦІЙНОГО КЕРУВАННЯ З ПАМ'ЯТІ ПРИЙМАЧА

Після ввімкнення живлення натисніть і утримуйте кнопку «R» протягом близько 20 с (протягом цього часу ви почуєте два коротких звукових сигнали); після цього буде відтворений довгий звуковий сигнал, і програма перейде в робочий режим.



### ЗАПИС ПУЛЬТА ДИСТАНЦІЙНОГО КЕРУВАННЯ FUTURA GATE У ПАМ'ЯТЬ ПРИЙМАЧА

1. Натисніть і утримуйте кнопку «R», поки на дисплеї не з'явиться «0». Відпустіть кнопку.
2. Виберіть кнопку на пульті дистанційного керування, за допомогою якої ви пізніше будете керувати пристроєм, і натисніть її двічі. Буде відтворений короткий звуковий сигнал, який означатиме, що пульт успішно записаний у пам'ять приймача.
3. Повторіть процедуру запису коду для кожного пульта, який ви бажаєте внести в пам'ять. Таким чином у пам'ять приймача можна внести до 60 пультів.



#### Примітка:

- У випадку переповнення пам'яті приймача буде відтворено 3 довгих звукових сигнали.
- За відсутності команд керування протягом 10 с режим запису пультів дистанційного керування автоматично вимикається.
- Коли блок керування відключений від мережі, запрограмовані дані зберігаються в пам'яті.

### ВИДАЛЕННЯ ОДНОГО ПУЛЬТА ДИСТАНЦІЙНОГО КЕРУВАННЯ З ПАМ'ЯТІ ПРИЙМАЧА

Щоб видалити окремий пульт дистанційного керування, натисніть і утримуйте кнопку «R», потім відпустіть її після другого звукового сигналу; на дисплеї почне блимати «0». Після цього виконайте подвійне натискання записаної кнопки того пульта дистанційного керування, який ви бажаєте видалити з пам'яті приймача. Буде відтворено 3 коротких звукових сигнали, що свідчить про те, що пульт дистанційного керування успішно видалений із пам'яті приймача. Щоб видалити кілька пультів дистанційного керування, повторіть процедуру видалення для кожного з них.

#### Примітка:

- За відсутності команд від пульта протягом 5 с режим видалення пультів дистанційного керування автоматично вимикається.

### ДИСТАНЦІЙНЕ ПРОГРАМУВАННЯ ОРГАНІВ КЕРУВАННЯ

Кроки 1–4 слід виконувати протягом п'яти секунд кожен, перебуваючи при цьому біля привода.

1. Натисніть і утримуйте кнопку «2» запрограмованого пульта дистанційного керування.
2. Не відпускаючи кнопки «2», натисніть і утримуйте кнопку «1».
3. Відпустіть обидві натиснуті кнопки.
4. Натисніть запрограмовану кнопку пульта дистанційного керування.
5. Виберіть кнопку на новому пульті дистанційного керування, за допомогою якої ви пізніше будете керувати пристроєм, і натисніть її двічі. Буде відтворений короткий звуковий сигнал.

**Примітка:** Для привода можна запрограмувати всі чотири кнопки керування.

### ПОЗНАЧЕННЯ КНОПОК ПУЛЬТА ДИСТАНЦІЙНОГО КЕРУВАННЯ FUTURA GATE



## 6. ВІДЧИНЕННЯ ВРУЧНУ

### ВІДЧИНЕННЯ ЗА ДОПОМОГОЮ ВБУДОВАНОГО ПРИСТРОЮ РОЗБЛОКУВАННЯ КАРЕТКИ

Ручне розблокування автоматики

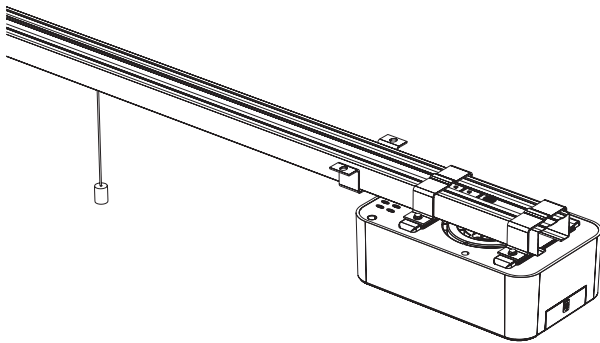


Рисунок 7

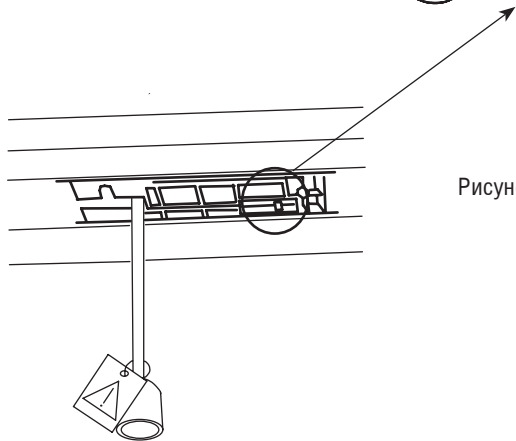
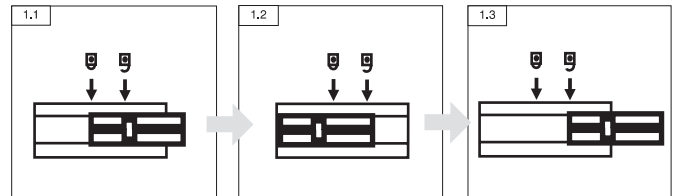


Рисунок 8

Ручне керування воротами

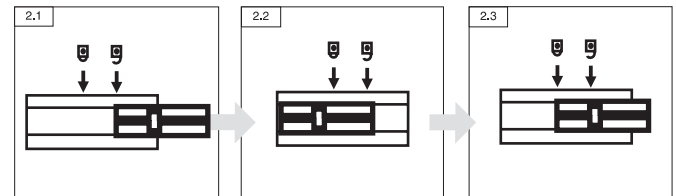


Заблоковане положення

Потягніть шнур униз і перемістіть важіль у положення, зображене на рисунку

Розблоковане положення

Автоматичне керування воротами



Розблоковане положення

Потягніть шнур униз і перемістіть важіль у положення, зображене на рисунку

Заблоковане положення



#### У випадку відсутності електроенергії

У випадку відсутності електроенергії привод можна перевести в ручний режим керування. Для цього потягніть униз шнур пристрою розблокування. Каретка повинна вивільнитися, після чого воротами можна керувати вручну (рис. 7).



#### Після відновлення подання електроенергії

Після відновлення подання електроенергії привод слід перевести в автоматичний режим керування. Для цього потягніть шнур пристрою розблокування на себе, у результаті чого каретка переміститься в заблоковане положення (рис. 8). Після цього ініціюйте керуючий сигнал із пульта дистанційного керування або кнопки керування й зачекайте, поки каретка ввійде в зчеплення з ланцюгом (ременем).



**ВАЖЛИВО!** Коли каретка заблокована, ворота будуть переміщуватися автоматично, тільки коли каретка знаходиться в зчепленні з опорою ланцюга.

## 7. ТЕХНІЧНЕ ОБСЛУГОВУВАННЯ

- Автоматична система Sectional-800PRO / 1000PRO не потребує особливого сервісного обслуговування.
- Ремонт може виконуватися тільки кваліфікованими фахівцями, які пройшли навчання й сертифікацію у авторизованому центрі Futura Gate.
- Після завершення монтажу установник повинен продемонструвати користувачу, як розблокувати ворота у випадку надзвичайних ситуацій, і проінструктувати користувача щодо належного керування й обслуговування системи.
- У процесі технічного обслуговування рекомендується використовувати оригінальні запасні частини Futura Gate.
- Проводьте технічне обслуговування автоматичної системи щонайменше раз на шість місяців.
- Регулярно перевіряйте, чи ворота належним чином збалансовані й рухаються вільно в разі застосування автоматичного приводу.
- Регулярно перевіряйте, чи запобіжні пристрої знаходяться в належному робочому стані.
- У разі втрати електроживлення вам, можливо, знадобиться відновити налаштування приводу. Для цього виконайте повний цикл відчинення / зачинення воріт.
- У разі втрати електроживлення ворота зупиняться. Після відновлення електроживлення ви можете керувати приводом у звичайному режимі.
- Після завершення експлуатації пристрій слід передати до спеціалізованого центру утилізації.
- Якщо ви втратили цей посібник, ви можете отримати дублікат, надіславши запит на адресу: Україна, Київська область, Броварський район, місто Бровари, вулиця Лісова 4Б або на електронну адресу: [d.gostyuk@gmail.com](mailto:d.gostyuk@gmail.com).
- Виробник не здійснює нагляд за монтажем приводів та не виконує їхнього технічного обслуговування, тому Futura Gate не може нести відповідальності за безпеку монтажу, експлуатації й технічного обслуговування обладнання.

## 8. УСУНЕННЯ НЕСПРАВНОСТЕЙ

Проблема	Можлива причина	Можливе рішення
Привод не працює	1. Відсутнє живлення 2. Вийшов з ладу запобіжник	1. Увімкніть живлення 2. Замініть запобіжник
Пульт дистанційного керування не працює	Пульт дистанційного керування не введений у пам'ять Розрядилася батарейка пульта дистанційного керування	Уведіть у пам'ять пульт дистанційного керування Замініть батарейку
Занадто мала відстань спрацювання приводу від пульта дистанційного керування	Розрядилася батарейка пульта дистанційного керування	Замініть батарейку
Ланцюг рухається, а ворота не рухаються	Каретка вийшла зі зчеплення з опорою ланцюга	Уведіть каретку в зчеплення. З'єднайте її з опорою ланцюга
Ворота не доходять до кінцевого положення або не працюють	Помилка програмування	Перепрограмуйте ворота
Шум під час роботи приводу	Ланцюг належним чином на змащений	Змастіть ланцюг
Ланцюг гримить і третється об напрямну	Ланцюг розтягнувся	Підтягніть ланцюг за допомогою натяжного гвинта, змастіть шестерню
Ворота раптово зупинилися, засвітився індикатор «F»	Ворота наштовхнулися на перешкоду або механічна частина заблокована	Перевірте механічну частину воріт, прийміть перешкоду

## ДОДАТОК

### ОБРІЗАННЯ НАПРЯМНОЇ

1. Розпакуйте й огляньте напрямну. Переконайтеся, що напрямна не має пошкоджень. Якщо ви виявили будь-які пошкодження, зверніться до постачальника.
2. Розберіть механізм натяжіння ланцюга, поз. 1 (рис. 1).

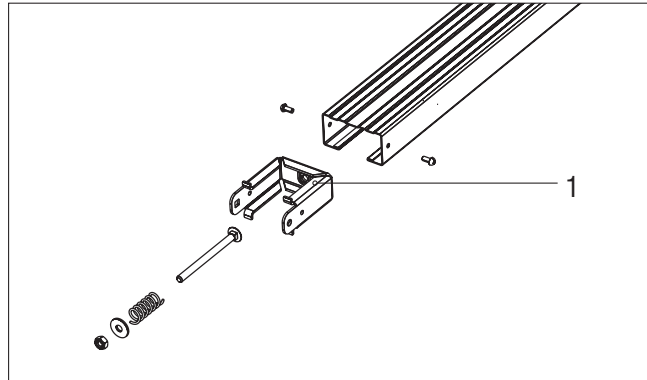


Рис. 1

3. Викрутіть гвинти тримача зірочки, поз. 2 (рис. 2).

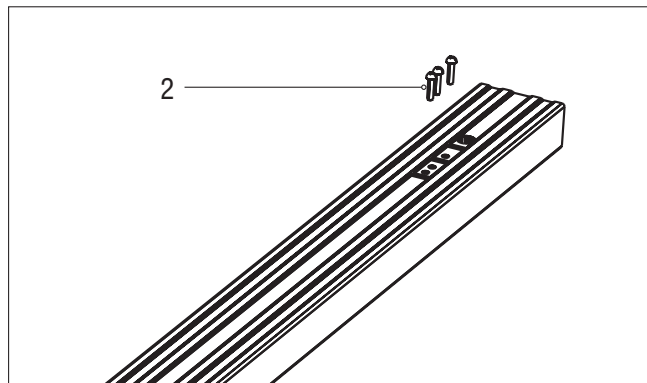


Рис. 2

4. Зніміть ланцюг із механізмом каретки, поз. 3 (рис. 3).

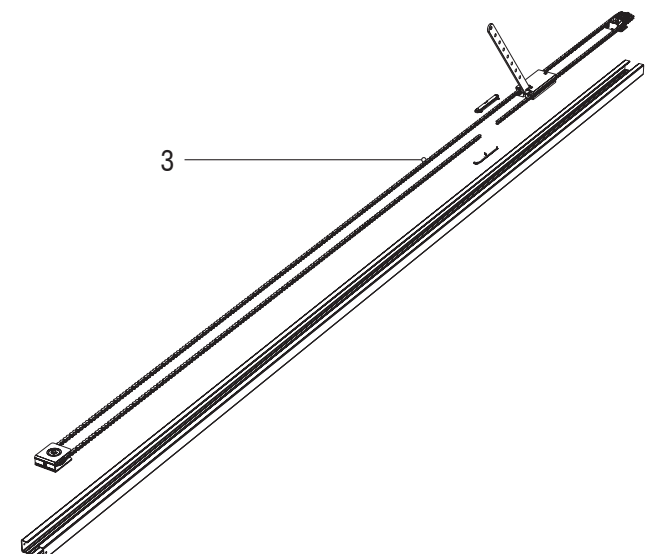


Рис. 3

5. Розберіть опору, поз. 4, на дві частини (рис. 4).

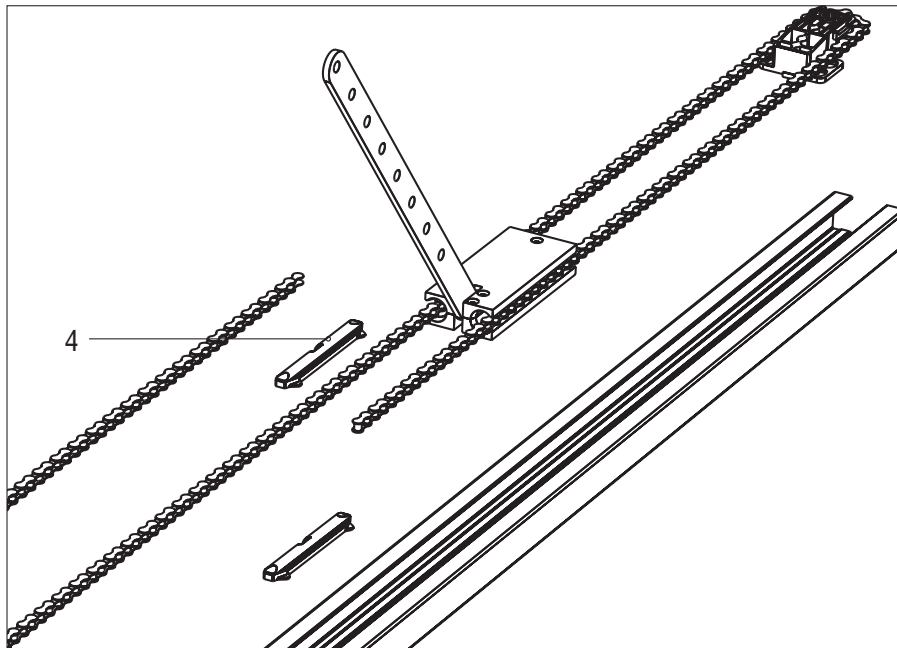


Рис. 4

6. Обріжте напрямну й укоротіть ланцюг відповідно до потрібних розмірів (рис. 5).

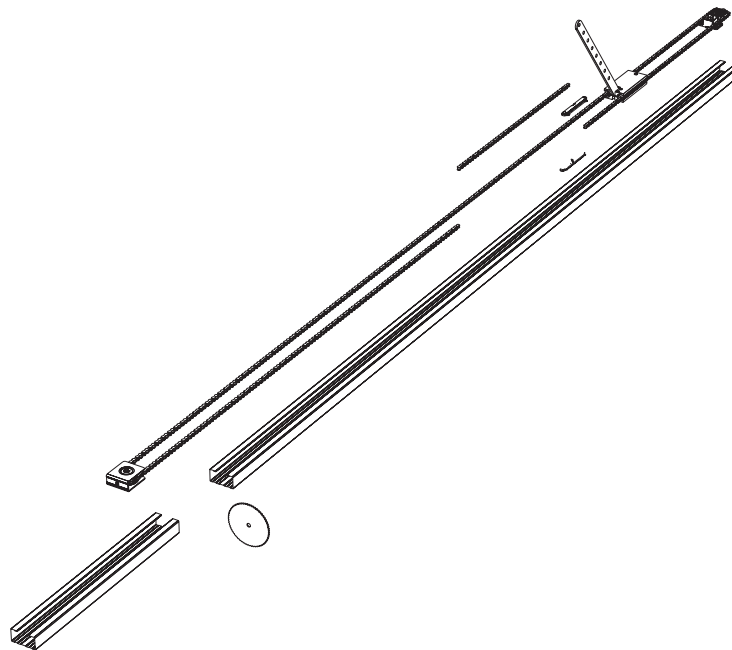


Рис. 5

7. Після обрізання зберіть напрямну у зворотному напрямку.







Ми вдячні вам за те, що ви вибрали пристрій, вироблений нашою компанією,  
і впевнені, що ви будете задоволені його якістю.